

성세시온의집 장 · 단기 발전계획

[2016년 ~ 2025년]

2015. 12.

성 세 시 온 의 집

성세시온의집 장·단기 발전계획

I. 시설소개

1. 기본현황

1)시 설 명 : 성세시온의 집(장애인직업재활시설-보호작업장)

2)설립 목적

.일반고용이 어려운 중증장애인을 중심으로 작업활동, 일상생활훈련, 사회적응훈련, 직업적응훈련 등을 실시하여 기초작업능력과 직업적 잠재력을 향상시켜 사회 일원으로서의 자질 함양을 도모하고 궁극적으로 사회복귀와 자립생활을 목적으로 한다.

3)경영 이념(미션)

.장애인의 전인재활 및 복지증진과 직업환경 하에서 고용의 기회를 제공함으로써 직업적 잠재력을 극대화하고 자립기반을 확립하여 일반고용과 사회통합을 통하여 바람직하고 행복한 삶을 추구하고자 한다.

4)비 전

.본 원의 비전은 “직업으로 장애를 넘습니다. 직업으로 세상과 통합합니다.”

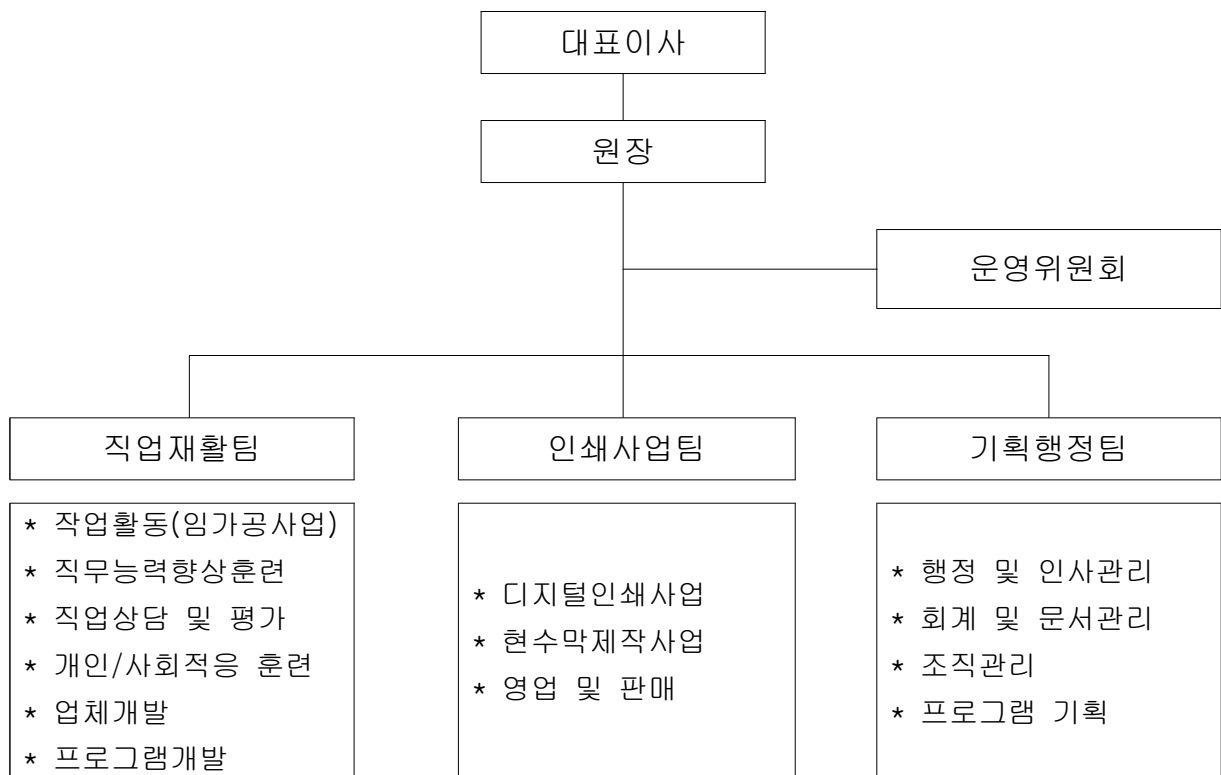
5) 연 혁

- * 2002. 01. 16. 작업활동시설 시온의집 개원
- * 2002. 04. 01. 시온합창단 창단
- * 2003. 10. 06. 사회복지공동모금회 지원사업 선정
“여가활동을 통한 성인지체장애인의 삶의 질 향상 프로그램”
- * 2004. 03. 16. 보건복지부 장애인직업재활시설 기금사업 수행기관으로 선정
- * 2004. 09. 17. (주)아이드림과 과학교재 임가공 계약 체결
- * 2004. 11. 11. 사회복지공동모금회 지원사업 선정 - 사면계단기능보강
- * 2005. 03. 10. 대전광역시 지원사업 선정 “찾아가는 문화활동”
- * 2006. 01. 23. 국고보조기능보강사업선정 - 차량2대
- * 2007. 03. 14. 국고보조기능보강사업선정 - 에어컨, 자동문
- * 2007. 11. 15. 사회복지공동모금회 지원사업 선정

“장애인의 사회참여 활성화를 위한 지역주민 인식개선 프로그램”
선정

- * 2008. 04. 03. KBS 전국장애인가요제 중창단 본선진출(KBS1 방영)
- * 2009. 01. 02. 은성인쇄사와 쇼핑백 임가공 계약 체결
- * 2009. 07. 27. 국고보조기능보강사업선정 - 콘베어벨트
- * 2010. 10. 15. 장애인 보호작업장으로 시설 유형 변경
- * 2011. 06. 15. (주)리폼테크와 퓨즈 임가공 계약 체결
- * 2012. 11. 08 국고보조기능보강사업선정 - 디지털 인쇄기 및 현수막실사기
- * 2012. 12. 24 국고보조기능보강사업선정 - 방수 및 캐노피 보수, 자재운송차량, 소방시설보수
- * 2013. 09. 16. 보건복지부 중증장애인생산물 생산시설 지정 - 인쇄물, 현수막
- * 2014. 02. 27. 보건복지부 2013년도 장애인직업재활시설 평가 최우수(A등급) 기관 선정
- * 2014. 12. 16. 국고보조기능보강사업선정 - 환경개선공사
- * 2015. 12. 17. 국고보조금기능보강사업선정 - 소방개보수

6)조 직 도



7)현 황

(1)운영위원회 구성 현황(2015.12, 현재)

연번	성명	분야 (직업)	직책	임기
1	황성하	성세시온의집 원장	위원장	당연직
2	정창남	당연직 관계 공무원 (유성구청 사회복지과 장애인 담당)	위 원	당연직
3	연규일	지역주민 (미르포도연합회 부회장)	위 원	3년
4	강소영	이용자 대표	위 원	3년
5	김현옥	보호자 대표 (주부)	위 원	3년

(2) 직원현황 (명) (2015.12. 현재)

정 원	시설장	사무국장	직업훈련 교사	생산 및 판매관리 기사	사무원	영양사	조리원	
9	1	1	3	1	1	1	1	
현 원	시설장	사무국장	직업훈련 교사	생산 및 판매관리 기사	사무원	영양사	조리원	휴직
5	1	-	3	1	-	-	-	1

(3) 이용자 현황 (명)(2015.12. 현재)

성 별			장 애 유 형				비고
남	여	계	뇌병변	지적	지체	계	
20	10	29	13	14	3	30	

(4)시설 현황(2015.12. 현재)

구 분	내 역								
철근콘크리트 슬라브 2층 총면적 331.2㎡	계	사무실	상담실	작업실	집단활동실	자원봉사자실	화장실	휴게실	기타
	285.53㎡	24.44㎡	17.34㎡	154.8㎡	24.61㎡	16.96㎡	14.54㎡	22.89㎡	9.95㎡

II. 사업 계획

1. 목표

- 1) 사업수입확대
- 2) 재가 장애인 발굴 및 입소
- 3) 직업적응훈련을 통한 개인의 직업적 역량강화
- 4) 외부자원 활용을 통한 서비스의 질 향상 도모
- 5) 취업연계 강화

2. 세부계획

1)사업수익확대 (고부가 가치의 임가공사업 규모 확대 및 장애인생산품 생산)

. 기존에 수행하던 쇼핑백 임가공, 과학교재 임가공에 더해 퓨즈 임가공 작업을 수행하면서 임가공 수입이 많이 확대되었음. 그러나 근로장애인에게 그 이룸에 맞는 실질적인 임금을 지급하기에는 아직 많이 부족한 상황임. 수익성이 좋은 퓨즈 임가공 작업을 확대하고 다른 수익성이 좋은 임가공 물품을 개발하는 등 수입 확대를 위한 노력이 필요할 것임. 보다 근본적으로는 장애인 생산품 생산을 통해 안정적인 사업 수익 확대를 위한 노력이 필요할 것임.

2015년 지역사회 시장분석

1. 성세시온의집 환경

가. 내부 환경

1) 직원현황 (명) (2015.12. 현재)

정 원	시설장	사무국장	직업훈련 교사	생산 및 판매관리 기사	사무원	영양사	조리원	
9	1	1	3	1	1	1	1	
현 원	시설장	사무국장	직업훈련 교사	생산 및 판매관리 기사	사무원	영양사	조리원	휴직
5	1	-	3	1	-	-	-	

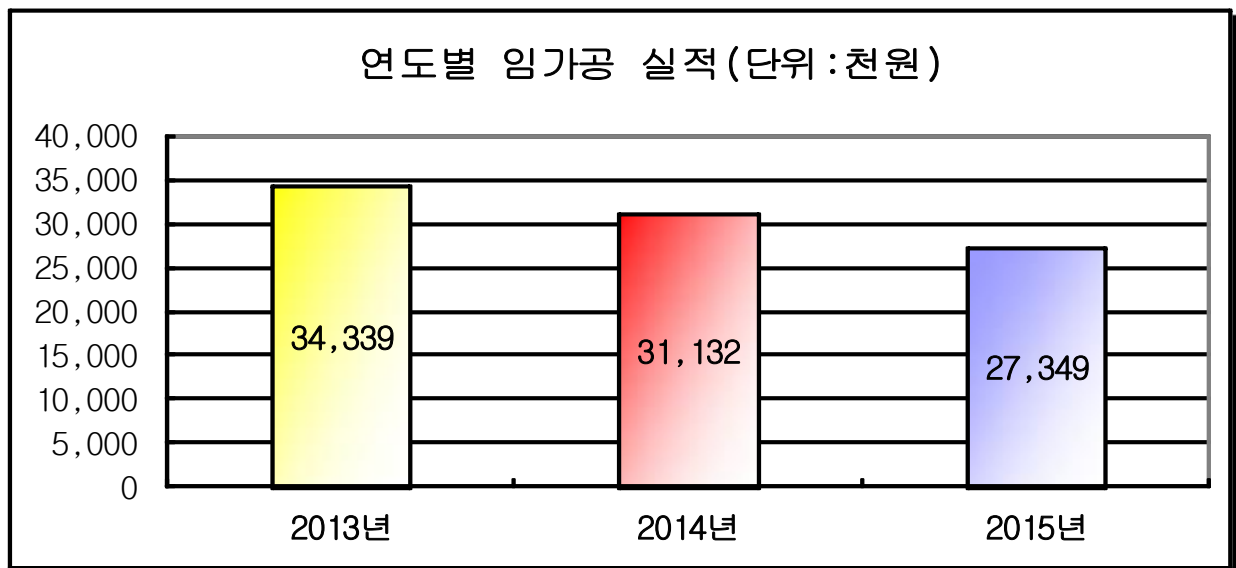
2) 이용자 현황 (명)(2015.12. 현재)

성 별			장 애 유 형				비고
남	여	계	뇌병변	지적	지체	계	
20	10	30	13	14	3	30	

3)시설 현황(2015.12.현재)

구 분	내 역								
철근콘크리트 슬라브 2층 총면적 331.2㎡	계	사무실	상담실	작업실	집단활동실	자원봉사자 실	화장실	휴게실	기타
	285.53㎡	24.44㎡	17.34㎡	154.8㎡	24.61㎡	16.96㎡	14.54㎡	22.89㎡	9.95㎡

4)임가공 현황



2014년도(31,132) 대비 2015년도(27,349) 12.15%↓

나. 외부 환경

1)대전지역 타 직업재활시설 임가공 현황

시설명	구분	자체생산물	임가공품
대전장애인보호작업장	보호작업장	천연비누	농업용 자재, 전동모터부품, 전등자재

느루		쿠키	-
무지개복지센터		-	사상, 조립
밀알드림센터		수제볼펜	휴대용 가스레인지 부품
한터		제과제빵, 참들기름	-
월평장애인보호작업장		골판지공예, 천연비누	단순 임가공
도토리보호작업장		천연제품	오이집게
보람의 집		-	장바구니, 필기류
연광실업		-	쇼핑백, 재봉
성세시온의집		-	퓨즈, 쇼핑백, 과학교재
판암보호작업장		제과제빵	쇼핑백
중부재활작업장		-	단순 임가공
성세재활자립원	근로사업장	인쇄물, 전자제품	하우스크립, 오이집게
무지개복지센터		제과제빵, 복사용지, 휴지류	

2. SWOT 분석

가. 강점(Strength)

- 1) 훈련 장애인 수가 많고 모든 훈련생이 임가공 작업에 투입 가능함.
- 2) 쇼핑백, 과학교재, 퓨즈 임가공 작업을 다년간 수행하면 숙련이 됨. 특히 쇼핑백 임가공은 수행도가 매우 좋음.
- 3) 임가공 수입이 월별로 일정하여 안정적임.

나. 약점(Weakness)

- 1) 직원 수가 적음.
- 2) 훈련생 중 뇌병변 장애인의 비율이 높아 작업수행능력이 떨어짐.
- 3) 임가공 수입만으로 수익성과 고용창출효과를 극대화시키기 어려움.

다. 기회(Opportunities)

- 1) 과학교재, 퓨즈 임가공 작업을 대전 지역에서 유일하게 수행함.

2) 동일 법인 산하시설인 성세재활자립원과 연계가 가능함. 성세재활자립원과 연계하여 인쇄물 등 자체생산품을 통해 수익성을 높일 수 있는 기회가 존재함.

라. 위협(Threats)

- 1) 쇼핑백 임가공 작업 수행기관이 대전지역에 다수 존재함.
- 2) 자체생산품을 통해 수익성을 높이는 보호작업장이 다수 존재함.
- 3) 임가공 만으로는 정부에서 요구하는 직업재활시설의 기준을 맞추기 어려움.

마. 결론

- 1) 직업적응훈련 차원에서 임가공을 유지해야 함.
- 2) 임가공 중에서 수익성이 좋은 퓨즈 임가공, 인쇄사업을 활성화할 필요가 있음.
- 3) 궁극적으로는 자체 생산품을 통해 수익성과 고용창출 효과를 높일 필요성이 있음.
- 4) 자체생산품은 성세재활자립원과의 연계를 통해 인쇄물을 시작하는 것이 유리할 것임.

2) 재가 장애인 발굴 및 입소

.근로장애인 중 재가장애인의 비율이 50% 이상이어야 하지만 본 시설은 이에 미치지 못하고 있음. 장애인 복지 일자리 사업이 확대되고 나서 직업재활시설에서 재가장애인을 모집하는 것이 어려워진 현실적인 상황이 있음. 그러나 소득증대를 통한 실질적 임금 향상으로 기관의 경쟁력을 강화시켜 지역사회에 있는 재가장애인을 발굴 및 입소시키려는 적극적인 노력이 필요할 것임.

3) 직업적응훈련을 통한 개인의 직업적 역량강화

.보호작업장으로 작업활동에 초점이 맞추어지다 보니 다른 프로그램은 수행에 소원한 측면이 있음. 장애인 개인의 직업적 역량강화는 작업활동만으로 이루어지는 것이 아니라 일상생활훈련, 사회적응훈련, 직업적응훈련이 함께 균형있게 이루어졌을 때에 이루어지는 것임. 효율적인 프로그램 운영과 융통성 있는 시간 배분을 통해 개인의 직업적 역량강화를 위한 노력이 필요할 것임.

- 직업상담 : 부모상담이 제대로 이루어지지 않음. 부모(혹은 보호자)와의 협력이 이루어져야만 개입의 효과를 높일 수 있는 만큼 부모상담이 계획량만큼 이루어질 수 있도록 할 것임.
- 사례회의 : 분기별로 정기적인 사례회의는 잘 이루어졌으나 비정기적인 사례회의는 잘 이루어지지 않음. 필요할 때마다 수시로 사례회의를 실시하여 개입의 신속성과 효과성을 높일 것임.
- 직업평가 : 자체직업평가는 객관성에 한계가 있으므로 외부에 직업평가를 의뢰하여 객관성을 확보하도록 할 것임. 장애인작업활동시설에서 장애인보호작업장으로의 유형개편으로 인하여 많은 신규입소자가 예상되는 만큼 안정적인 직업평가 의뢰처를 개발할 필요가 있음.
- 출·퇴근 지도 : 시설훈련생은 출근시간이 9시 퇴근시간이 17시인데 반해 재가훈련생은 출근시간이 10시 퇴근시간이 16시 30분임. 재가훈련생은 법인 내 복지관 셔틀버스를 타고 출퇴근하고 있음. 작업활동 도중에 재가훈련생이 출퇴근하면서 분위기가 어수선해지고 작업활동의 지속성을 유지하기 어려운 점이 있음. 유형개편에 따라 재가훈련생의 수가 증가될 것임으로 이에 맞춰 자체적으로 출퇴근 차량을 운행하는 등의 조치를 취할 것임.
- 체육활동 : 작업물량 증가에 따라 대부분의 훈련생이 간단한 체조와 스트레칭만 수행하고 작업장으로 올라오면서 체육활동의 효과성을 높이기 어려움. 작업활동 프로그램 대상자는 계속해서 체육활동을 수행할 수 있게 하고 재활프로그램 대상자는 작업량 조절을 통해 체육활동에 참여할 수 있게 할 것임.
- 현장훈련 : 지원고용을 통한 현장훈련이 이루어지도록 해야 할 것임. 지원고용을 통한 현장훈련은 일반사업체에 취업이 가능할 정도의 작업수행능력을 갖춘 훈련생을 대상으로 하는 만큼 취업으로 연계될 가능성이 크다고 할 수 있음.
- 작업활동지도 : 작업활동에 대한 참여도가 미비하거나 거의 없는 훈련생이 상당수 있음에 따라 작업활동의 생산성이 떨어지는 상황임. 유형개편 과정에 따라 작업수행능력이 좋은 재가훈련생을 추가로 모집하여 작업활동의 생산성을 높일 것임.
- 장애인 기능경기대회 : 사전교육이 부족하여 대회에서 제 기량을 발휘하기 어려움. 정보화교육 등을 적극 활용하여 실제적인 사전교육이 이루어질 수 있도록 할 것임.
- 자치회 : 훈련생들끼리 회의를 진행하는데 어려움이 있어 결국에는 교사가 개입하게 됨. 연4회로 횟수를 늘리면서 교사의 개입이 없는 실질적인 자치회가 될 수 있도록 할 것임.
- 마트이용하기 : 사전에 용돈 준비가 이루어지지 않아 필요한 물건을 구입하지 못하는 훈련생이 종종 있음. 성세재활원과 협의를 통해 사전에 용돈을 준비해 적은 금액이라도 필요한 물건을 직접 구입해볼 수 있도록 할 것임.
- 공연관람 : 훈련생들이 합창단원으로 무대에 올라 공연한 경험이 몇 차례 있지만 관객으로서 공연자에 대한 격려와 박수 등 에티켓이 부족하다고 생각됨. 일례로 공연이 끝

나고 나서 박수조차 치지 않는 경우도 있었으며 공연에 집중하지 않고 장난을 치는 경우도 있었음. 관객으로서의 에티켓과 공연문화를 지도할 것임. 또한 법인 내부의 공연 관람에 한정됨으로써 사회적응력을 향상시키는데 한계가 있었음. 외부 공연장에 직접 찾아가 공연을 관람하는 기회를 마련할 것임.

4) 외부자원 활용을 통한 서비스의 질 향상 도모

.시설 내부에서 이용할 수 있는 자원이 한정된 상황에서 외부자원을 이용하는 것은 필수적임. 특히 직업평가의 경우, 본 시설은 평가도구가 없을 뿐만 아니라 이를 실시할 전문인력도 부재하기 때문에 외부자원을 이용하는 것이 꼭 필요하나 이용 가능한 외부자원을 개발하는 것 자체가 어려움이 있음. 그러나 직업재활계획 수립을 위해서는 객관적인 직업평가가 꼭 필요한 만큼 직업평가를 의뢰할 수 있는 외부자원 개발이 꼭 필요할 것임. 또한 전문적인 정기자원봉사자의 발굴 및 지속적인 연계를 통해 서비스의 질을 향상시킬 수 있을 것임.

5) 취업연계 강화

.취업이 시설 유형개편에 따른 보호작업장 근로장애인에 국한되고 있음. 근로능력이 좋은 장애인을 시설 외부로 취업시키면 시설 내부에 실질적으로 일할 수 있는 장애인이 줄어든다는 현실적인 어려움에도 불구하고 장애인 직업재활시설의 책무성을 다하기 위해 장애인 근로시설로의 전이, 장애인 복지 일자리 알선, 시간제 고용, 지원고용, 일반고용을 위한 노력이 필요할 것임.

- 업체개발 : 업체개발이 취업알선까지 연결되는 경우가 적음. 업체개발의 목표가 취업알선인 만큼 취업알선의 가능성이 큰 업체를 개발하기 위해 노력할 것임. 또한 일거리개발을 통해 수행하고 있는 임가공 작업의 수입이 낮음. 유형개편이 되어 보다 많은 임금을 주는 것이 필요함으로 단가가 높거나 부가가치가 큰 일거리개발을 통해 수입을 증대할 필요가 있음.
- 취업 : 취업의 유형이 보호고용으로 한정됐음. 재활프로그램 대상 훈련생은 일반고용 및 지원고용을 통한 취업 및 장애인근로시설로의 보호고용을 위해 노력할 것임. 그리고 작업활동프로그램 대상 훈련생은 시설 내 근로장애인으로서의 전환을 위해 노력할 것임.

Ⅲ. 중기 발전계획(2016년 ~ 2020년)

.본원은 2012년도 시설의 유형 변경과 신규로 인채사업이 결정되어 종사자의 인력 확충으로 기관운영에 있어 조직의 개편을 통한 업무분장이 보다 효율적으로 이루어져야 하며, 기관의 중장기계획이 수립되어 이를 단계별로 계획추진 함으로서 기관의 경쟁력을 강화시켜 나아가야 할 것이다. 또한 시설의 유형에 적합한 사업을 추진하기 위하여 사업 전반에 대한 분석과 양질의 직업재활서비스TM 균형을 효율적으로 조정하고 개선해 나아감으로서 근로장애인들에게 자립향상의 기회와 복지서비스의 질을 개선해 나아감으로서 삶의 질을 향상시켜 나아가야 함.

1. 목 표

- 1)시설 홍보의 극대화
- 2)사업개발 및 안정화 촉진
- 3)사회 간접 자원 유치
- 4)시설 회계 및 행정 시스템의 구축

2. 세부 계획

1)시설 홍보의 극대화

현재 진행 상황	향후 계획
<p>*본 시설은 설립 기간이 짧아 그동안 내부 프로그램 및 행정, 회계업무 분야에 중점을 두었기에 대외적인 홍보가 제한적이고단편적으로 거의 이루어지지 않은 실정이다.</p>	<p>< 2016년 ></p> <ol style="list-style-type: none"> 1)본 원의 홈페이지를 적극 활용 한다. <ol style="list-style-type: none"> 1-1)홈페이지에 직업재활프로그램 및 중증장애인 생산품인증 지정게시 등, 인터넷 주문활용 1-2)거래처 확대 및 주문량에 따른 생산성 확보 2)법인 내 시설과 연계하여 장애인 인식개선사업 등의 연합으로 홍보한다. <ol style="list-style-type: none"> 2-1)장애인의 날, 장애인채용박람회, 지역 축제 등의 홍보 부스 활용 3)기존 및 잠재적 거래처에 개발을 위한 통신 활용. <ol style="list-style-type: none"> 3-1)전화, 팩스, DM발송, 전화문자, 이메일 등 4)지역사회 자원과 연계하여 판매효과의 극대화를 추구 한다. <ol style="list-style-type: none"> 4-1)지역 기관, 단체 등의 바자회 및 행사를 적극 활용 한다. 4-2)일반 사업장 및 상가의 코너나 부스를 확보하여 지역 주민에게 홍보 및 판매를 할 수 있도록 한다. 4-3)일반 기업체 업무협약 등의 직업적응훈련, 직업재활 기회 확대 및 홍보.

	<p>< 2016년 ~ 2018년 ></p> <ol style="list-style-type: none"> 1)홈페이지활용으로 노하우를 쌓아 쇼핑몰을 운영한다. 1-1)단기적으로 쇼핑몰 운영자를 개발하여 카테고리 하나를 활용해 홍보 및 판매를 할 수 있도록 한다. 1-2)장기적으로 자체 쇼핑몰 운영을 통해 투입,산출의 극대화를 추구한다. 1-3)재가 이용장애인들을 위한 직업재활프로그램 등의 안내, 상담 강화 한다 2)예산확보를 통해 정기적으로 문예집이나 소식지를 간행하여 홍보효과를 높인다. 3)원보를 활용하여 시온의집 홍보와 생산품 소개 코너등을 마련하여 홍보한다. 4)시설자체 홍보지(페이퍼종류)등을 제작하여 생산품 박람회 등 판로개척을 위하여 투자한다. <p>< 2018년 ~ 2020년 ></p> <ol style="list-style-type: none"> 1)정기적인 바자회와 음악회 등을 계획하여 실행함으로써 자체적으로 홍보활동을 계획함. 2)목적성을 둔 바자회를 기획하여 기금 마련과 동시에 시온의 집을 알릴 수 있도록 한다. 3)자원봉사자 및 후원자 등과 체육활동, 사회적응훈련, 음악회를 개최하여 특화된 프로그램을 알릴 수 있도록 한다. 4)장기적으로 시온의집 모든 사업에 관한 홍보동영상 제작을 할 수 있도록 한다. 5)외부 전문가로 홍보자문위원회와 자체 홍보위원회를 구성하여 적극적인 홍보의 전문성을 함양한다.
--	---

2)사업개발 및 안정화 촉진

(1)작업활동

현재 진행 상황	향후 계획
쇼핑백, 과학교재, 퓨즈 임가공 작업과 인쇄사업들을 수행 중임. 국가보조 기능보강사업을 신청을 통해 인쇄사업 추가 기능보강 기기를 지원받을 계획임.	<p>< 2016년 ></p> <ol style="list-style-type: none"> 1)납기, 작업성, 부가가치측면 등을 고려하여 신규거래업체를 확보할 계획이다. 2)작업활동 시간의 로스(Loss)를 최대한 줄이고 타프로그램 등과의 시간배분을 적절하게 하도록 하여 언제나

	<p>예측이 가능한 작업활동이 이루어질 수 있도록 유도하고 결연자원봉사자를 가급적 많이 확보하도록 하여 취약한 인력을 보강함은 물론 효과적으로 작업활동에 기여할 수 있도록 한다.</p> <p>3)또한 자립원 복지관등과 정보를 공유하며 상호 협조함으로서 항시 유기적인 협조체제가 가능하도록 한다.</p> <p>< 2016년 ~ 2018년 ></p> <p>1)직업적응훈련의 일환으로 쇼핑백, 과학교재, 퓨즈 임가공 작업과 인쇄사업을 수행할 것임.</p> <p>2) 임가공 중에서 수익성이 좋은 퓨즈 임가공을 활성화 할 것임.</p> <p>3)자체 생산품을 통해 수익성과 고용창출 효과를 높일 것임.</p> <p>3-1. 자체생산품은 성세재활자립원과의 연계를 통해 인쇄물을 시작하는 것이 유리할 것임.</p> <p>3-2. 인쇄사업 활성화를 통해 정부에서 요구하는 직업재활시설의 방향에 맞춰갈 수 있도록 노력할 것임.</p> <p>< 2018년 ~ 2020년 ></p> <p>1)다양한 아이템을 연구 개발하여 사업수익에 효과를 유발하도록 할 계획이다.</p>
--	---

(2)직업재활프로그램

세부 프로그램명	현재 진행 상황	향후 계획
직업평가	*자체평가 위주로 실시하고 있음.	1)연1회 직업능력평가를 실시하여 직업재활계획과 직업적응훈련계획서를 수립하고 취업적 욕구와 특성에 맞는 직업훈련을 실시하도록 한다. 2)자체적으로 작업평가 상황평가 등을 실시하여 개개인 별 변화정도를 목록화 시킨다.(단일사례설계)
직업상담	*담당자를 정하여 지속적으로 상담 및 직업상담을 실시하고 있다.	1)직업 및 일반상담을 실시하고 주의 관리대상자를 선정하여 사례관리 및 집중적인 서비스를 제공하여 문제행동을 줄이도록 한다.

·직업훈련 (작업활동)	<p>*작업활동을 통해 작업습관을 형성하고, 생산성을 높이기 위한 훈련을 하며, 작업현장에서 발생할 수 있는 문제를 줄이기 위한 적응훈련을 실시하고 있다.</p>	<p>1)재택고용 2)일반고용 3)근로작업장 보호고용</p>
사회적응 훈련	<p>*독립적인 사회인으로서 사회생활을 영위할 수 있도록 지도하고 있음.</p>	<p>1)기관견학, 사회적응에 필요한 훈련등을 프로그램화 하여 실시하도록 한다. 2)개인적인 취향이나 욕구를 조사하여 취미에 맞는 활동들을 넓혀 실시할 수 있도록 한다. 3)현재 실시하고 있는 음악활동(합창단, 차임벨, 밴드부)은 전문자원봉사자를 활용하여 단순취미 활동에서 프로그램적 접근을 유도하여 보다 효과적인 시스템으로 자리잡도록 할 것이다. 4)금융기관, 대중교통, 편의시설, 문화체험 등과 여가선용을 통 사회구조를 이해하고 자립생활과 사회통합의 기회를 확대한다.</p>
일상생활 훈련	<p>* 개인위생 및 출퇴근훈련 실시하고 있다.</p>	<p>1)스스로 신변 자립 할 수 있도록 청결위생교육, 화장실 예절훈련 등을 실시하도록 한다. 2)체육활동은 추후 단계적으로 틀을 잡아 법인기관내의 의료재활서비스 팀과 협력과 역할 공유할 계획이다.</p>
·교육활동	<p>* 사회생활에 관한 기초교육 훈련을 실시하고 있다.</p>	<p>1)정보화 교육을 실시하여 인지력이 있는 지체장애인을 대상으로 1인 1자격증을 취득할 수 있도록 훈련 할 것이다. 2)중증장애인들을 대상으로 하는 기초 교육프로그램을 실시 할 것이다. 3)예절 및 사회생활에서 필요한 기초 지식을 교육하고 실습한다. 4)직장에서 필요한 작업습관 및 태도를 교육한다.</p>

3)사회 간접 자원 유치

현재 진행 상황	향후 계획
<p>* 자원봉사자 개발 : 직원들의 인적자원을 통하여 개발된 자원봉사자들이 봉사활동을 하고 있으나 많이 부족한 실정이고, 자원봉사자에 대한 교육과 관리도 부족한 실정임.</p> <p>*후원자 개발 : 현재 후원자 개발에 대한 실적이 미비한 상태임.</p> <p>*중증장애인직업재활지원사업을 수행중임.</p>	<p>< 2016년 ></p> <p>1)자원봉사자 교육 프로그램</p> <p>1-1)직원들의 인적자원을 통하여 자원봉사자를 개발할 뿐만 아니라, 각 대학 학과 및 대학동아리에 공문을 발송하고 협조를 구하여 적극적으로 개발할 계획이다. 또한 자원봉사자 교육 프로그램을 개발하여 교육함으로써 자원봉사자들의 질을 향상 시킨다.</p> <p>1-2)자원봉사자들에게 사전 교육 및 관리를 철저히 하여 꾸준히 유지될 수 있도록 한다.</p> <p>2)자원봉사자 확보 및 중증장애인직업재활지원사업 활용</p> <p>2-1)자원봉사자들을 충분히 확보하고 본 시설에서 실시하는 프로그램에 정기적으로 참여하여 장애인들에게 직접적인 도움을 줄 수 있도록 한다.</p> <p>2-2)사회재활 훈련에 필요한 차량 확보를 위하여 중증장애인직업재활지원사업 및 여러 관련 기관에 문의 하여 차량 확보에 주력한다.</p> <p>< 2016년 ~ 2018년 ></p> <p>1)자원봉사자의 적극적인 활용 방안 제시</p> <p>1-1)적극적인 자원 봉사자의 활용을 위하여 사회재활 및 여가 활동 P/G의 기금사업에 중점적으로 주력하며, 일일찻집, 바자회, 음악회 등을 실시하여 사회간접 자원의 참여를 증대 시킨다.</p> <p>2)자원봉사자 집중관리</p> <p>2-1)지금까지 개발된 여러 기관 및 후원자, 자원봉사자들의 관리에 중점적으로 주력한다.(간담회, 체육대회 등) 또한 이후에도 꾸준한 홍보 및 관리를 유도하며, 시설에 대한 지원사업 중점적으로 주력한다.</p> <p>3)자원봉사자의 활용 극대화</p> <p>3-1)자원봉사자 및 작업활동을 위한 업체들을 충분히 확보하고 본 시설에서 실시하는 프로그램에 정기적으로 참여하여 장애인들에게 직접적인 도움을 줄 수 있도록 하며, 다양한 여가 재활지원사업에 주력한다.</p> <p>4)기관의 안정 및 프로그램의 활성화</p> <p>4-1)기관의 성격과 넉넉치 않은 재정상태를 고려하고 필요한 프로그램을 선정하여 1년 단위계획이 아닌 2년 이상의 프로그램을</p>

	<p>기획하여 탄탄한 프로그램 으로 자리 잡을 수 있도록 실행 한다.</p> <p><2018년 ~ 2020년 ></p> <p>1) 자원봉사자 전문성 강화</p> <p>1-1)직업재활시설의 유형에 알맞은 자원봉사자들을 장기적인 교육으로 전문성 향상</p> <p>2)외부지원 공모 사업 적극 참여</p> <p>2-1)사회복지공동모금회, 복지재단, 기업의 사회공헌사업, 공공기관, 기타의 공모사업 적극 참여</p>
--	--

4)시설 회계 및 행정 시스템의 구축

현재 진행 상황	향후 계획
<p>사회복지시설정보시스템을 활용하여 회계 및 행정 업무 처리하고 있음.</p>	<p>< 2016년 ~ 2018년 ></p> <p>1)사회복지시설정보시스템’의 활성화</p> <p>1-1)대부분의 행정 및 회계 처리를 ‘사회복지시설정보시스템종합복지’을 활용하여 자리매김 함으로서 공공성 및 투명성을 제고시키도록 한다.</p> <p>2)업무매뉴얼 작성</p> <p>2-1)업무 분담표를 토대로 매뉴얼 항목을 정한 후 실행 과정과 구체적 방법, 서식 등을 작성한다.</p> <p>2-2)정기적인 회의를 통하여 의견을 나누고, 완성도를 높여 자체 책자를 발간한다.</p> <p>< 2018년 ~ 2020년 ></p> <p>1)회계 및 행정 시스템의 안정화</p> <p>1-1)사회복지시설정보시스템’과 ‘업무매뉴얼’ 작성을 통하여 본 시설의 회계 및 행정 시스템의 안정화를 추구한다.</p> <p>1-2)시스템의 유지보수를 위하여 계속되는 업그레이드 작업을 꾸준히 하도록 한다.</p>

IV. 장기 발전계획(2016년 ~ 2025년)

본 시설은 시설의 경쟁력 강화와 발전을 위한바 중기계획을 수립한 바 있고 이에 현실적이고 미래지향적인 운영과 장애인직업재활시설로서의 역할을 하기 위하여 다음과 같은 운영목표를 중심으로 장기계획을 수립하여 운영하고자 한다.

1. 운영목표

- ▶ 경쟁력제고방안 및 차별화 계획
- ▶ 사회복지의 흐름에 부합하고 대응하는 방안
- ▶ 지역사회 발전에 따른 역할 및 발전계획
- ▶ (복)성재원의 마스터플랜에 맞추어 나가는 운영계획

2. 세부계획

1) 장애인직업재활시설의 경쟁력제고방안 및 차별화 계획

목 표	세부목표	비 고
• 장애인직업재활시설의 사업성 강화	1)고수익사업개발 1-1)지역특성 및 사업적합성 고려 1-2)생산품판로개척의 용이성 및 직업재활의 효과성 및 일반고용과의 연계가능성 사업개발 1-3)인쇄사업의 활성화	- 2017년도까지 보호작업장 기준의 임금지불능력갖춤
• 취업직종개발 및 교육 (고용 확대)	1)장애인 일자리 확대 1-1)중증장애인 축산, 원예 등 1차산업교육 1-2)2차산업 교육중심으로 인력개발 및 교육실시 1-3)IT산업, 서비스산업종사자개발 및 교육 2)창업운영 (청소대행업체, 열쇠기술, 구두) 2-1)창업에 필요한 기술교육 2-2)창업관련정보수집 및 제공 2-3)창업	- 2017년도까지 IT 산업 및 서비스업 종 인재육성 - 청소대행업체, 열쇠기술공, 구두수선집 등 소규모 창업운영
• 기관관리운영	1)작업환경 개선 노력 1-1)기관내 장애인편의시설설치 확충	- 화장실 남녀구분 설치 및 시설 리모

	1-2.)자율성제고를 위한 작업기계 및 도구설치 2)상위시설로의 전이 2-1)작업훈련실시를 통한 기능강화	델링으로 현대적건물 증축
• 특화된 복지서비스 개발, 제공 (지역 사회 재활 서비스 강화)	1)서비스전달기관별 특화적인 역할 활용 1-1)복지재단 및 외부지원관련기관과의 연계 1-2)그 외 지역사회지원기관활용 2)지역사회에서의 복지전달체계 구축 2-1)공공 및 민간의 장애인고용관련서비스 전달기관과의 복지전달체계구축	
• 정보화증진	1)장애인 정보화 능력향상 도모 2)정보접근 환경개선 및 정보이용 촉진 2-1)1인1PC 설치 2-2)정보검색실 설치	-1인1PC설치 및 정보검색실 설치 등 정보활용 및 접근 용이토록 환경개선

2)변화하는 사회복지의 흐름에 부합하고 대응하는 방안

목 표	세부목표	비 고
• 장애인의 사회참여확대	1)그룹홈 결성 2)장애인식 개선사업 진행	-공공 모금회 등 예산 확보
• 정부의 장애인정책 방향성 일치	1)복지만두레의 지역자원과 연계하여 복지서비스 제공 2)사회안전망조직과의 연계	
• 장애인복지사업 운영개선방안	1)이용자 중심의 서비스 제공 2)시설의 운영 2-1)시설 업무표준화를 통한 전산망 구축 및 정보 공개 3)시설보호의 전문성 확보 3-1)종사자에 대한 정기적인 보수교육을 실시 4)지역사회 중심의 업무체계 구축	-정보시스템 사용 및 업무매뉴얼 작성 -시온의집 마스터 플랜 수립

3)지역사회의 발전에 따른 시온의집의 역할 및 발전계획

목 표	세부목표	비 고
• 생산품의 다양화 및 사업경쟁력 강화	1) 업체개발 및 안정된 원청 업체의 확보를 통해 사업 경쟁력 강화 2) 생산품 홍보 및 판로개척으로 인한 매출액 증가	
• 시설홍보의 극대화	1)홍보수단(리플렛등 폐이퍼류)사용으로서 홍보 2) 지역사회연계활동으로 시온의집 홍보 3)지역기관홈페이지 및 기관홈페이지 활용으로 시온의집 홍보	
• 사회간접자본의 적극적유치	1)지역사회 자원봉사 연계 2)지역사회 자본 유치	
• 직업재활시설로써 장애인의 취업에 대한 극대화	1)직업상담 및 직종개발 2)발전에 따른 일자리 창출 극대화	

4)(복)성재원의 마스터플랜에 맞추어 나가는 운영계획

목 표	세부목표	비 고
• 노후화된 시설의 현대화	기능보강사업 및 민간기업 단체 등 예산확보 강구	
• 재가 장애인 발굴	대외 홍보 및 지역사회와의 연계구축	
• 직업재활시설의 활성화모색	고부가가치의 사업 확대와 프로그램의 질적 향상	